

$\text{♩} = 76$  **(B) (bir kisi) (Destan, Aklara)**  
Tavla da besler ler —

bir — saçı du ru — ah

**(C)**  $\text{♩} = 84$  **(A) (aranağme)**  
ai ni ma ya zil miş — mevlanın — yo — lu (sazlar)

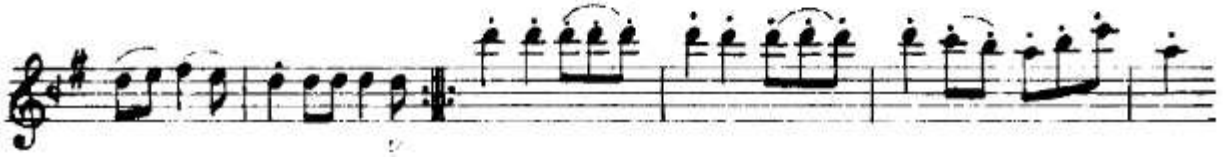
**(2)** **(B) (bir kisi)**  
A da na i çin de — şah —

**(C)**  
mu rad su yu — ah — su lar da ar zu i

$\text{♩} = 102$  **(D) (aranağme)**  
der — beyoğ lu — de — yu (sazlar)

Üney Kosal





iş te geldi bey ler i le



a ğa lar an lar da ar zu i der



beyo lu de yu Tu na da çı r par be zi ni Tu na



da çı r par be zi ni kim sev mez (saz)





(B) (D) *(aranagme)*  
haydi mori Bulgar — ki zi ni (sazlar)

(A)  
ö pey dim — e la ğö — zü nü ö pey

(B) (C) *(aranagme)*  
dim — e la ğö — zü nü kim sev mez (sazlar)



(B) (E) *(aranagme)*  
haydi mori ğü müş — ğer da nu (sazlar)



(E) *(Birkizi)*  
beyog lu — beyog — lu — ser — ars — lan —

♩=84 (I) *(aranagme)*  
ou — yu (sazlar)









beyog lu — beyog lu — ser ar s lan — su — su — su

#### Adana destanı

Tavlada beslerler bir saçı doru;  
 Alınma yazılmış mevlânın yolu;  
 Adana içimde Şah Murad suyu;  
 Sular da arzu ider Beyoglu deyu;  
 Beyoglu Beyoglu Serarslan suyu.

Adana içinde yalçın kayalar;  
 Evvel atlı gider sonra yayalar;  
 İşte geldi beyler ile ağalar;  
 Onlar da arzu ider Beyoglu deyu;  
 Beyoglu Beyoglu Serarslan suyu.

Çifte tabancamı çıktım almadı;  
 Etrafıma baktım kimse kalmadı;  
 Nazlı yardan bile imdad gelmiyor;  
 İmdadıma yetiş beyoglu;  
 Beyoglu Beyoglu Serarslan suyu.

#### Kasab havası

Tunada çırpır bezini;  
 Kim sevmex Bulgar kısnı;  
 Öpeydım elâ gözünü;  
 Kim sevmex gülüş gerdanı.